

Инструменты, которые могут понадобиться при сборке



Примечания:

1. Мебель изготавливается из ДСП I и III сортов, в связи с этим возможны незначительные дефекты на невидимых поверхностях деталей.
2. Изготовитель оставляет за собой право вносить изменения в конструкцию изделия, не ухудшающие их потребительские свойства, без отображения в паспорте на изделие.
3. Обращаем Ваше внимание! Оттенки цветов рисунков и материалов (ЛДСП, Плёнка ПВХ, отделка и др.), могут незначительно отличаться от рисунков каталога, изображений на сайте, а также при комплектации изделий из разных партий.

ГАРАНТИИ ИЗГОТОВИТЕЛЯ

Гарантия на мебель составляет 24 месяца.

Претензии по качеству и комплектности мебели принимаются в пределах гарантийного срока по месту покупки. Для выполнения предприятием - изготовителем гарантийных обязательств, выявления несоответствий и установления причин их возникновения необходимо сохранить и предоставить:

- 1) части упаковки с наклеенными этикетками, номером партии или ростером (или их фотографии);
- 2) фотографии распечатанных упаковок, где обнаружен заводской брак деталей;
- 3) фотографии узлов, деталей собираемого изделия, если заводской брак обнаружен до сборки и в процессе сборки.

Не являются гарантийным случаем:

Различные повреждения деталей и узлов изделий (бой, сколы, царапины, расслоения, оплавнение, набухание ЛДСП и др.), возникшие в результате перевозки самовывозом, самостоятельной сборки, нарушений правил эксплуатации. Замена деталей и узлов изделий, не попадающих под гарантийный случай, производится за дополнительную плату.

Наша мебель прослужит Вам годы, если Вы будете соблюдать несколько простых правил:

ПРАВИЛА ЭКСПЛУАТАЦИИ

ВНИМАНИЕ! Во избежание несчастных случаев во время эксплуатации рекомендуем закрепить изделие к стене. Для разных материалов стен требуются различные крепления, используйте крепёжные средства, подходящие для материала стен в вашем доме.

1. Использовать изделие только по своему функциональному назначению.
2. Располагать изделия на расстоянии не менее 50 см от отопительных приборов.
3. Содержать изделия в сухих проветриваемых помещениях при температуре от +8° С до +50° С и относительной влажности воздуха от 45 % до 70%.
4. Избегать попадания на изделие прямых солнечных лучей и атмосферных осадков.
5. Удалять пыль с поверхности мягкой сухой тканью.
6. Для чистки мебели от загрязнений использовать специальные средства по уходу за мебелью или слабый мыльный (спиртовой) раствор с последующей протиркой сухой тканью.
7. При попадании влаги на изделие незамедлительно протереть поверхность сухой мягкой тканью.
8. При ослаблении крепежной фурнитуры во время эксплуатации мебели, необходимо подтянуть винты, шурупы, болты.

Категорически запрещается:

1. Передвигать, ударять, ронять на поверхности тяжелые, твердые предметы, чтобы не вызвать механические повреждения.
2. Допускать контакт изделия с горячими предметами.
3. Длительный контакт поверхностей изделия с влагой.
4. Контакт изделия с кислотами, щелочами, растворителями и прочими химическими веществами, способными нанести вред изделию.
5. Применять при протирке изделия бытовые чистящие средства, не предусмотренные для ухода за мебелью.

Поделитесь своим мнением об этой мебели. Напишите на zabota@mebelson.ru

 **MEBELSON®**

427022, УР, г. Ижевск, район Пирогово,
ул. Торговая, 15
e-mail: mebelson@udm.net, www.mebelson.ru
тел.: (3412) 623-888, 623-633, 623-632.

Мини-стенка «Макси»

Габаритные размеры: 1850(ш) x 470(г) x 1871(в) мм



Уважаемые покупатели!

Вся выпускаемая мебель для удобства транспортировки и сохранности внешнего вида поставляется в разобранном виде. При этом упаковки с мебелью должны быть надежно защищены от сильных толчков, ударов, повреждения, воздействия влаги и грязи.

Перед сборкой изделия ознакомьтесь с инструкцией по сборке и правилами по эксплуатации (их несоблюдение снимает с предприятия изготовителя гарантийные обязательства), подготовьте необходимые инструменты.

Мебель имеет Гигиенический сертификат



Мини-стенка «Макси»

ПОСЛЕДОВАТЕЛЬНОСТЬ СБОРКИ

Сборка должна производиться на ровной поверхности.

1. Подготовка к сборке

Перед непосредственной сборкой необходимо:

- Внимательно ознакомиться с данной инструкцией.
- Распаковать упаковки, скомплектовать детали согласно схемам, определить наличие необходимой фурнитуры.
- Во избежание повреждения поверхностей деталей предварительно разложить мягкую толстую ткань или гофрокартон от упаковки. Номера деталей на схемах соответствуют номерам, поставленным на нелицевых краях деталей.
- Обратите внимание на подбор соответствующих саморезов.

2. Установка фурнитуры

- На дет. №1, 6, 23, 24, 27 установить соответствующие части петли накладной при помощи саморезов 3,5x16 (К4, схема 3).
- На дет. №12, 16, 25, 26 установить соответствующие части петли вкладной при помощи саморезов 3,5x16 (К5, схема 3).
- На дет. №13, 18, 19, 20 (2 шт.), 21, 22 установить шток стяжки эксцентриковой (К2, схема 5).
- На дет. №1, 2, 3, 18 установить опору пятниковую при помощи саморезов 3x20 (К11).
- На дет. №1, 2, 5, 6 установить полкодержатели обрезиненные (К7).

3. Последовательность сборки

- Дет. №3, 4 крепить к дет. №12 при помощи конфирматов (К1).
- Дет. №13 крепить к дет. №4, 3 при помощи стяжки эксцентриковой (К2).
- Дет. №2 крепить к дет. №13 при помощи конфирмата (К1).
- Дет. №8, 12 скрепить между собой через дет. №2 при помощи стяжки эксцентриковой двусторонней (К3).
- Дет. №9, 10 (2 шт.) крепить к дет. №2 при помощи конфирматов (К1).
- Дет. №14 крепить к дет. №2, 4 при помощи конфирматов (К1).
- Дет. №1 крепить к дет. №8, 9, 10 (2 шт.) при помощи конфирматов (К1).
- Дет. №5 крепить к дет. №13 при помощи конфирматов (К1).
- Дет. №15, 16 крепить к дет. №2, 5 при помощи конфирматов (К1).
- Дет. №6 крепить к дет. №13 при помощи стяжки эксцентриковой (К2).
- Дет. №17 крепить к дет. №2, 5, 6 при помощи конфирматов (К1).
- Дет. №7 крепить к дет. №16, 17 при помощи конфирматов (К1).
- Дет. №18 крепить к дет. №1, 2, 12, 3 при помощи стяжки эксцентриковой (К2).
- Дет. №19 крепить к дет. №13, 3 при помощи стяжки эксцентриковой (К2).
- Дет. №20 (2 шт.) крепить к дет. №15, 16 при помощи стяжки эксцентриковой (К2).
- Дет. №20 (2 шт.) крепить к дет. №2, 5 при помощи конфирматов (К1).
- Дет. №21 крепить к дет. №6, 17 при помощи стяжки эксцентриковой (К2).
- Дет. №21 крепить к дет. №2 при помощи конфирматов (К1).
- Дет. №22 крепить к дет. №1, 2 при помощи стяжки эксцентриковой (К2).
- Дет. №29 крепить к дет. №23 через втулку при помощи саморезов 4,2x16 с пресшайбой (К10). Во избежании раскалывания стекла сильно не затягивать.
- Дет. №30 крепить к дет. №1, 2, 8, 9 при помощи саморезов 3x20 (К12, см. примечание).
- Дет. №32 крепить к дет. №2, 5, 16, 17 при помощи саморезов 3x20 (К12, см. примечание).

- Дет. №31 крепить к дет. №5, 6, 13, 17 при помощи саморезов 3x20 (К12, см. примечание).
- Дет. №33 крепить к дет. №3, 4, 12, 13 при помощи саморезов 3x20 (К12, см. примечание).

4. Завершение сборки

- Установить ручки на дет. №24, 25, 26, 27 при помощи саморезов 4x25 (К8).
- Установить ручку на дет. №29 (К9).

Для этого: в отверстие в стекле установить шайбу (втулку для стекла), аккуратно закрепить ручку к стеклу через втулку при помощи саморезов с пресшайбой 4,2x16. Во избежании раскалывания стекла сильно не затягивать.

- К дет. №3, 5, 25, 26 крепить барный ограничитель при помощи саморезов 3,5x16 (К6).
- В рабочем положении отрегулировать фасады (схема 4).
- Дет. №11 (3 шт.), 28 (3 шт.) установить на полкодержатели (К7).
- Установить заглушки на видимые шляпки конфирматов (К1).

ПРИМЕЧАНИЕ

Перед установкой деталей из ЛДВП необходимо:

- проверить диагонали;
- пробить в ЛДВП отверстия гвоздем-пробойником. Рекомендуемый шаг отверстий для вертикальных деталей (задняя стенка) - 150 мм. В местах стыковки ЛДВП использовать шайбу (К12).

Схема 3. Установка петель

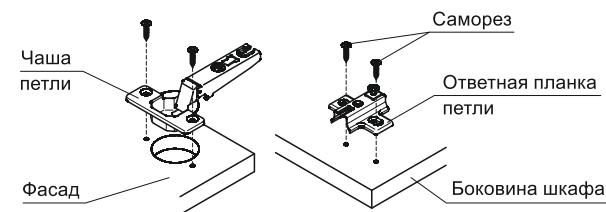
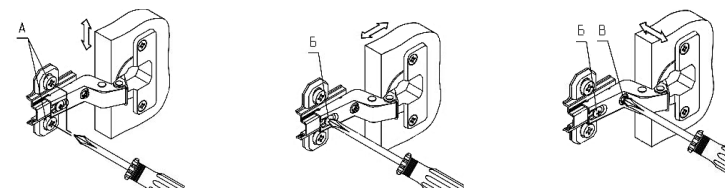
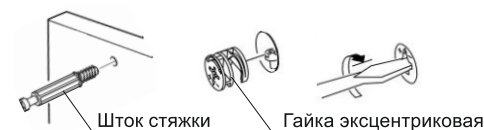


Схема 4. Регулировка зазоров и положения фасада



1. Регулирование вертикального положения фасада:
 - ослабить саморезы «А»;
 - отрегулировать положение ответной планки петли по вертикали;
 - затянуть саморезы «А».
2. Регулирование глубины фасада:
 - ослабить винт «Б»;
 - отрегулировать расстояние между фасадом и боковиной;
 - затянуть винт «Б».
3. Регулирование наложения фасада:
 - ослабить винт «Б»;
 - отрегулировать наложение фасада, затягивая или ослабляя винт «В»;
 - затянуть винт «Б».

Схема 5. Установка стяжки эксцентриковой



ВНИМАНИЕ! Производитель оставляет за собой право не комплектовать наружную и внутреннюю невидимую фурнитуру, а также технологические отверстия заглушками.

Фурнитура

Поз.	Наименование	Кол.	Изображение*
К1	Конфирмат	49	
	Заглушка конфирмата	19	
	Ключ конфирматный	1	
К2	Стяжка эксцентриковая	24	
К3	Стяжка эксцентриковая двухсторонняя	2	
К4	Петля накладная	6	
	Саморез 3,5x16**	24	
К5	Петля вкладная	4	
	Саморез 3,5x16**	16	
К6	Барный ограничитель	2	
	Саморез 3,5x16**	10	
К7	Полкодержатель обрешиненный	25	
К8	Ручка	4	
	Саморез 4x25**	8	
К9	Ручка	1	
	Саморез 4,2x16 с прессшайбой**	2	
	Шайба (втулка для стекла)	2	
К10	Шайба (втулка для стекла)	4	
	Саморез 4,2x16 с прессшайбой**	4	
К11	Опора пятниковая	9	
	Саморез 3x20**	18	
К12	Гвоздь пробойник	1	
	Шайба стыковки	9	
	Саморез 3x20**	90	

* Изображение фурнитуры дает представление о её внешнем виде и не отображает реальных размеров.

** Обратите внимание на подбор соответствующих саморезов.

Детали

Поз.	Наименование	Кол.
1	Бок шкафа левый	1
2	Бок шкафа правый	1
3	Бок тумбы правый	1
4	Перегородка тумбы	1
5	Бок надстройки левый	1
6	Бок надстройки правый	1
7	Перегородка надстройки	1
8	Дно шкафа	1
9	Колпак шкафа	1
10	Горизонт шкафа	2
11	Полка	3
12	Дно тумбы	1
13	Колпак тумбы	1
14	Горизонт тумбы	1
15	Горизонт надстройки 1	1
16	Горизонт надстройки 2	1
17	Колпак надстройки	1
18	Панель лицевая 1	1
19	Панель лицевая 2	1
20	Панель лицевая 3	2
21	Панель лицевая 4	1
22	Панель лицевая 5	1
23	Планка фасада	1
24	Фасад шкафа верхний	1
25	Фасад тумбы	1
26	Фасад надстройки	1
27	Фасад шкафа нижний	1
28	Полка стекло	3
29	Вставка стекло	1
30	Задняя стенка шкафа	1
31	Задняя стенка надстройки 1	1
32	Задняя стенка надстройки 2	1
33	Задняя стенка тумбы	1

